

SAMSUNG

Téléviseur LED

Mode d'emploi

SERIES4

Les schémas et illustrations contenus dans ce manuel de l'utilisateur sont fournis uniquement à titre de référence. L'aspect réel du produit peut être différent. La conception et les spécifications du produit sont susceptibles d'être modifiées sans notification préalable.

Avertissement relatif aux images fixes

Évitez d'afficher à l'écran des images fixes (par ex. fichiers images .jpg) ou des éléments d'images fixes (logos de programme de télévision, images panoramiques ou au format 4:3, barres de cotations ou d'infos au bas de l'écran, etc.). L'affichage permanent d'images fixes peut provoquer l'apparition d'images fantômes sur un écran LED, ce qui peut nuire à la qualité de l'image. Pour atténuer les risques, suivez scrupuleusement les recommandations suivantes :

- Évitez d'afficher longuement la même chaîne de télévision.
- Essayez toujours d'afficher une image en mode plein écran et utilisez le menu de format d'image du téléviseur pour obtenir la meilleure configuration.
- Réduisez les valeurs de luminosité et de contraste au minimum requis pour obtenir la qualité d'image souhaitée. Le dépassement de ces valeurs peut accélérer le processus de brûlure.
- Utilisez fréquemment toutes les fonctions conçues pour réduire la rémanence et la brûlure d'écran du téléviseur. Pour en savoir plus, consultez la section correspondante du mode d'emploi.

Pour une utilisation personnelle et non commerciale uniquement. L'utilisation est soumise aux instructions suivantes du manuel utilisateur, et est susceptible de ne pas être disponible dans tous les pays.

Comment contacter Samsung dans le monde		
Si vous avez des suggestions ou des questions concernant les produits Samsung, veuillez contacter le Service Consommateurs Samsung.		
Pays	Service client ☎	Site web
U.A.E	800-SAMSUNG (726-7864)	
OMAN	800-SAMSUNG(726-7864)	www.samsung.com/ae/support (English)
KUWAIT	183-2255 (183-CALL)	www.samsung.com/ae_ar/support (Arabic)
BAHRAIN	8000-4726	
QATAR	800-2255 (800-CALL)	
EGYPT	08000-726786 / 16580	www.samsung.com/eg/support
ALGERIA	021 36 11 00	www.samsung.com/n_ africa/support
TUNISIA	80-1000-12	www.samsung.com/n_ africa/support
JORDAN	0800-22273 / 06 5777444	www.samsung.com/Levant/support (English)
SYRIA	18252273	www.samsung.com/Levant/support (English)
IRAN	021-8255	www.samsung.com/iran/support
MOROCCO	080 100 2255	www.samsung.com/n_ africa/support
SAUDI ARABIA	920021230	www.samsung.com/sa/support www.samsung.com/sa_en/support (English)



BN68-06310L-01

- 1 -

Changement de la source d'entrée

Liste Source

Utilisez ces options pour sélectionner le téléviseur ou d'autres sources d'entrée externes telles qu'un lecteur de DVD ou Blu-ray, un décodeur câble ou un récepteur satellite branché au téléviseur.

- Appuyez sur le bouton SOURCE.
- Sélectionnez la source d'entrée externe de votre choix.

■ TV / AV / Composant / HDMI1 / HDMI2/DVI

Vous pouvez choisir uniquement les appareils externes connectés au téléviseur. Les entrées connectées sont mises en surbrillance dans la Liste Source.

Utilisation de l'option Modif. Nom

L'option Edit Name (Entrer le nom) vous permet d'associer un nom de périphérique à une source d'entrée. Pour accéder à l'option **Modif. Nom**, ouvrez le menu **Assistance** et sélectionnez **Modif. Nom**. Donnez un nom au périphérique connecté aux prises d'entrée pour faciliter la sélection de votre source d'entrée.

Lorsque vous connectez un ordinateur au port HDMI IN 2 (DVI) au moyen d'un câble HDMI, vous devez régler le téléviseur sur le mode **PC** sous l'option **Modif. Nom**.

Lorsque vous connectez un ordinateur au port HDMI IN 2 (DVI) au moyen d'un câble HDMI-DVI, vous devez régler le téléviseur sur le mode **DVI PC** sous l'option **Modif. Nom**.

Lorsque vous connectez un périphérique AV au port HDMI IN 2 (DVI) au moyen d'un câble HDMI-DVI, vous devez régler le téléviseur sur le mode **DVI** sous l'option **Modif. Nom**.

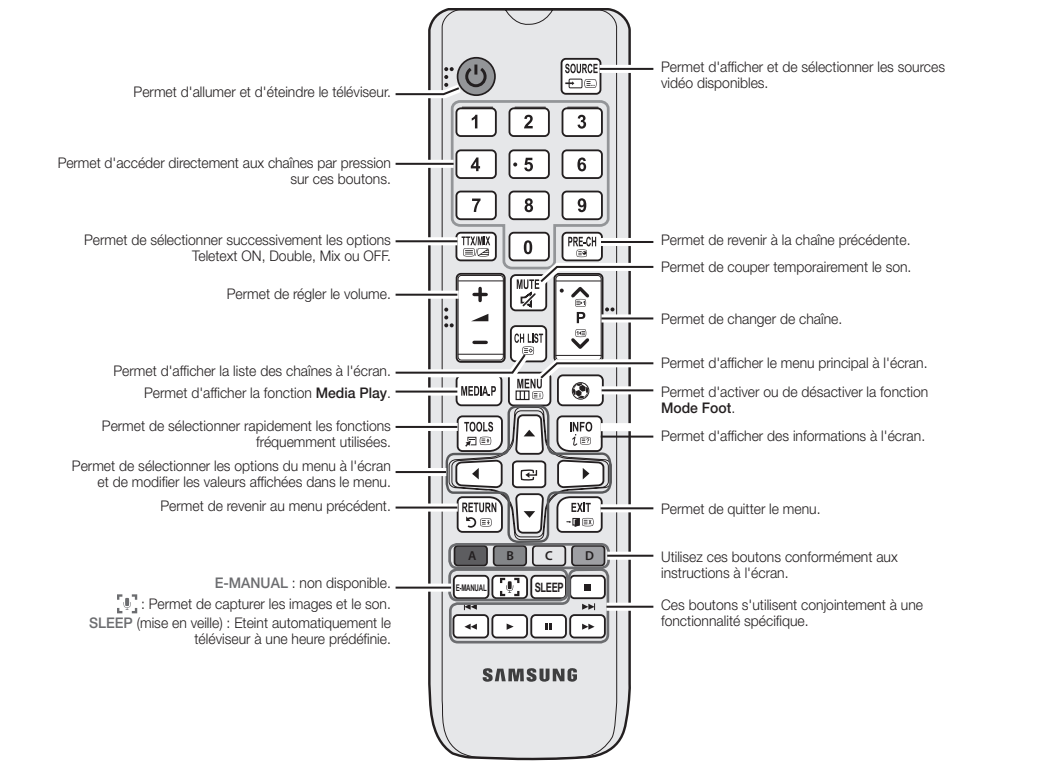
Informations

Appuyez sur INFO pour afficher des informations détaillées concernant le périphérique externe sélectionné.

L'option **Informations** n'est disponible que pour la source connectée à cet instant.

Télécommande

Les boutons de mise sous/hors tension, de chaînes et de volume de la télécommande étant annotés en braille, celle-ci peut être utilisée par des personnes malvoyantes.



- 5 -

Consignes de sécurité importantes

SAMSUNG

Avertissement ! Consignes de sécurité importantes

(Avant toute installation de votre produit Samsung, veuillez lire les sections correspondant aux inscriptions qui figurent sur ce dernier.)

ATTENTION

RISQUE D'ELECTROCUTION - NE PAS OUVRIR

ATTENTION - POUR RÉDUIRE LES RISQUES D'ELECTROCUTION, NE RETIREZ PAS LE COUVERCLE (N) À L'INTÉRIEUR DE L'APPAREIL. AUCUNE PIÈCE NE PEUT ÊTRE RÉPARÉE PAR L'UTILISATEUR. POUR TOUT DÉPANNAGE, ADRESSEZ-VOUS À UN SPÉCIALISTE.

Ce symbole indique qu'une tension élevée est présente à l'intérieur de l'appareil. Tout contact avec une pièce située à l'intérieur de cet appareil est dangereux.

Ce symbole vous prévient qu'une documentation importante relative au fonctionnement et à l'entretien est fournie avec le produit.

- Les fentes et les ouvertures ménagées dans le boîtier ainsi qu'à l'arrière et au-dessous de l'appareil assurent la ventilation de ce dernier. Afin de garantir le bon fonctionnement de l'appareil et éviter les risques de surchauffe, ces fentes et ouvertures ne doivent être ni obstruées ni couvertes.
 - Ne couvrez pas les fentes et les ouvertures avec un morceau de tissu ou tout autre objet.
 - Ne les obstruez pas non plus en plaçant l'appareil sur un lit, un canapé, un tapis ou toute autre surface semblable.
 - Ne placez pas l'appareil dans un environnement clos tel qu'une bibliothèque ou une armoire encastrée, sauf si une ventilation adéquate est prévue.
 - Ne placez pas l'appareil à proximité ou au-dessus d'un radiateur ou d'une résistance de chauffage, ni dans un endroit exposé à la lumière directe du soleil.
- Ne placez aucun récipient d'eau (vases, etc.) sur l'appareil car cela entraîne un risque d'incendie ou de décharge électrique.
- N'exposez pas l'appareil à la pluie et ne le placez pas à proximité d'une source d'eau, par exemple une baignoire, un lavabo, un évier, un bac de lavage, un sous-sol humide, une piscine, etc. Si l'appareil vient à être mouillé par accident, débranchez-le et contactez immédiatement un revendeur agréé. Veillez à débrancher le cordon d'alimentation de la prise avant de nettoyer l'appareil.
- Cet appareil fonctionne sur piles. Dans un souci de préservation de l'environnement, la réglementation locale prévoit peut-être des mesures spécifiques de mise au rebut des piles usagées. Veuillez donc contacter les autorités compétentes afin d'obtenir des informations sur la mise au rebut ou le recyclage des piles.
- Évitez de surcharger les prises murales, les rallonges et les adaptateurs car cela entraîne un risque d'incendie ou de décharge électrique.
- Les cordons d'alimentation doivent être déroulés de sorte qu'aucun objet placé sur ou contre eux ne les chevauche ou les pince. Accordez une attention particulière aux cordons au niveau de l'extrémité des fiches, des adaptateurs et de la sortie de l'appareil.
- En cas d'orage, ou bien lorsque vous vous absentez ou n'utilisez pas votre appareil pendant une longue période, débranchez celui-ci de la prise murale et débranchez également l'antenne ou le connecteur au réseau câblé. Ces précautions éviteront que l'appareil ne soit endommagé par la foudre ou par des surtensions.
- Avant de raccorder le cordon d'alimentation CA à la prise de l'adaptateur CC, vérifiez que la tension indiquée sur ce dernier correspond bien à la tension délivrée par le réseau électrique local.
- N'insérez jamais d'objet métallique dans les parties ouvertes de cet appareil : vous risqueriez de recevoir une décharge électrique.
- Afin d'éviter tout risque d'électrocution, ne mettez jamais les doigts à l'intérieur de l'appareil. Seul un technicien qualifié est habilité à ouvrir cet appareil.
- Veillez à enfoncer le cordon d'alimentation jusqu'à ce qu'il soit inséré correctement. Lorsque vous retirez le cordon d'alimentation, veillez à tenir la fiche d'alimentation lorsque vous retirez la fiche de la prise. Ne touchez pas le cordon d'alimentation si vous avez les mains mouillées.
- Si l'appareil ne fonctionne pas normalement, en particulier s'il émet des odeurs ou des sons anormaux, débranchez-le immédiatement et contactez un revendeur ou un centre de dépannage agréé.
- Si vous prévoyez de ne pas utiliser le téléviseur ou de vous absenter de chez vous pendant une période prolongée, veillez à retirer la fiche d'alimentation de la prise (en particulier si des enfants, des personnes âgées ou des personnes handicapées restent seuls à la maison).
 - L'accumulation de poussière peut amener le cordon d'alimentation à produire des étincelles et de la chaleur ou l'isolation à se détériorer, entraînant un risque de fuite électrique, d'électrocution et d'incendie.
- Contactez un centre de service agréé si l'appareil est destiné à une installation dans des endroits exposés à la poussière, à des températures faibles ou élevées, à une forte humidité, à des substances chimiques et s'il a été prévu pour fonctionner 24/24 heures, comme dans des aéroports, des gares ferroviaires, etc.
- Le non-respect de ce qui précède peut gravement endommager le téléviseur.
- N'utilisez que des prises correctement reliées à la terre.
 - Une mise à la terre incorrecte peut entraîner des électrocutions ou endommager l'appareil (appareils de classe I uniquement).
- Pour débrancher l'appareil du secteur, la fiche doit être retirée de la prise secteur, raison pour laquelle la fiche secteur doit être accessible à tout moment.
- Ne laissez pas des enfants se suspendre à l'appareil.
- Ranger les accessoires (batterie, etc.) dans un endroit hors de portée des enfants.
- N'installez pas l'appareil à un endroit instable, comme sur une étagère bancale, sur une surface inclinée ou à un endroit exposé à des vibrations.
- Évitez de laisser tomber le produit ou de lui faire subir des chocs. Si le produit est endommagé, débranchez le cordon d'alimentation et contactez un centre de service.
- Pour nettoyer le produit, retirez le cordon d'alimentation de la prise de courant et nettoyez le produit à l'aide d'un chiffon doux humidifié à l'eau. N'utilisez aucune substance chimique, telle que la cire, le benzène, l'alcool, des solvants, des insecticides, des désodorisants, des lubrifiants ou des détergents. Ces substances peuvent altérer l'aspect du produit ou effacer les imprimés se trouvant sur celui-ci.
- L'appareil ne doit pas être exposé aux gouttes ou aux éclaboussures.
- Ne vous débarrassez pas des piles en les faisant brûler.
- Les piles ne doivent pas être court-circuitées, démontées ou subir de surchauffe.
- Le remplacement incorrect de la batterie entraîne un risque d'explosion. Remplacez-la uniquement par une batterie similaire ou équivalente.
- ATTENTION - POUR ÉVITER TOUT RISQUE D'INCENDIE, TENEZ TOUJOURS CE PRODUIT À DISTANCE DES BOUGIES OU AUTRES FLAMMES OUVERTES.

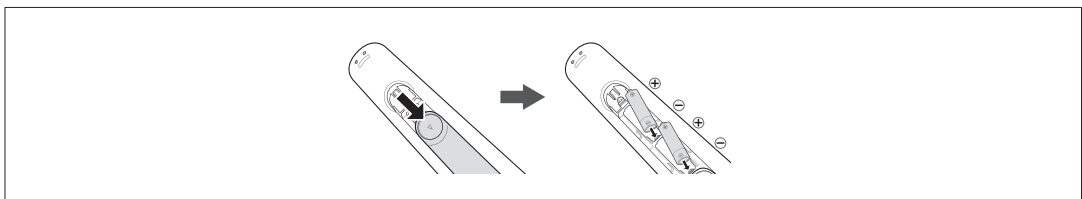
Modes d'affichage (entrée HDMI/DVI)

Résolution optimale

Série 4 : 1024 x 768 à 60 Hz / Série 5 : 1920 x 1080 à 60Hz

Mode	Résolution	Fréquence horizontale (Hz)	Fréquence verticale (Hz)	Fréquence d'horloge pixel (MHz)	Polarité synchronisée (P/V)	1366 x 768	1920 x 1080
IBM	720 x 400	31.469	70.087	28.322	-/+	✓	✓
	640 x 480	35.000	60.067	30.240	-/+	✓	✓
	832 x 624	49.726	74.551	67.284	-/+	✓	✓
	1152 x 870	68.681	75.062	100.000	-/+	✓	✓
MAC	640 x 480	31.469	59.940	25.175	-/+	✓	✓
	640 x 480	37.861	72.839	31.500	-/+	✓	✓
	640 x 480	37.500	75.000	31.500	-/+	✓	✓
	800 x 600	37.879	60.317	40.000	+/+	✓	✓
VESA DMT	800 x 600	48.077	72.188	50.000	+/+	✓	✓
	800 x 600	48.875	75.000	49.500	+/+	✓	✓
	1024 x 768	48.363	60.004	65.000	-/+	✓	✓
	1024 x 768	56.476	70.069	75.000	-/+	✓	✓
	1024 x 768	60.023	75.029	78.750	+/+	✓	✓
	1152 x 864	67.500	75.000	108.000	+/+	✓	✓
	1280 x 720	45.000	60.000	74.250	+/+	✓	✓
	1280 x 800	49.702	59.810	83.500	-/+	✓	✓
	1280 x 1024	63.981	60.020	108.000	+/+	✓	✓
	1280 x 1024	79.976	75.025	135.000	+/+	✓	✓
	1366 x 768	47.712	59.790	85.500	+/+	✓	✓
	1440 x 900	55.935	59.887	106.500	-/+	✓	✓
	1600 x 900 F60	60.000	60.000	108.000	+/+	✓	✓
	1680 x 1050	65.290	59.954	146.250	-/+	✓	✓
	1920 x 1080	67.500	60.000	148.500	+/+	✓	✓

Installation des piles (type de pile : AAA)



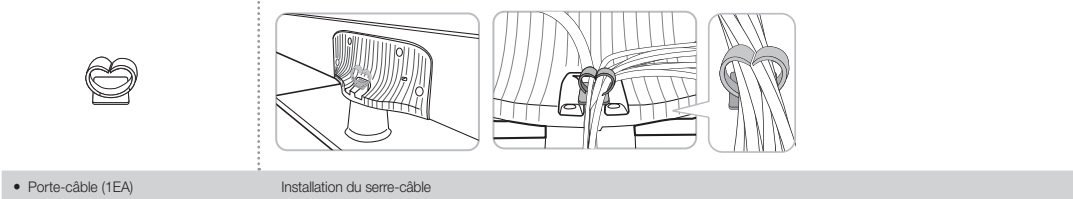
REMARQUE

- Utilisez la télécommande à une distance maximale de 7 mètres du téléviseur.
- Une lumière intense peut affecter le bon fonctionnement de la télécommande. Évitez de l'utiliser à proximité d'une lampe fluorescente spéciale ou d'une enseigne au néon.
- La couleur et la forme peuvent varier en fonction du modèle.

Mise en route

Accessoires

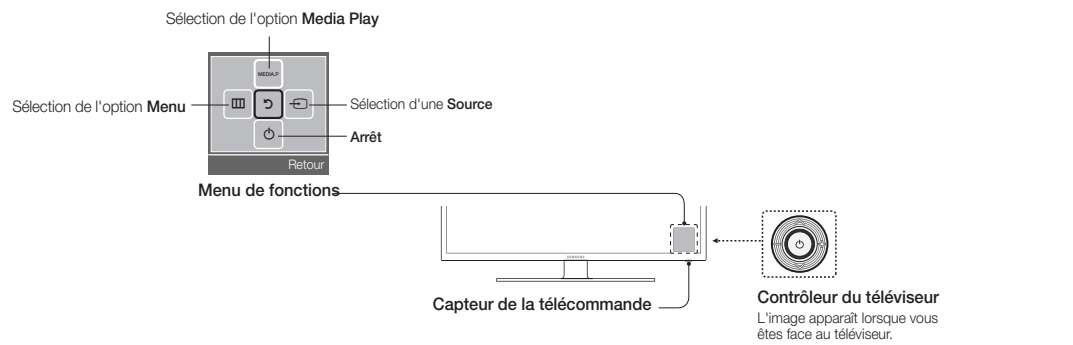
- Télécommande et piles (AAA x 2)
- Instructions destinées au propriétaire
- Carte de garantie / Guide réglementaire (non disponible dans tous les pays)
- Câble d'alimentation



Câbles d'entrée (vendus séparément)

- Composante (AV)
- Composant
- Coaxial (RF)
- HDMI
- HDMI-DVI

Contrôleur du téléviseur (touche du panneau)



Pour fermer l'option **Menu**, la liste **Media Play** ou la liste **Source**, appuyez sur le contrôleur pendant au moins 1 seconde.

Veillez à ne pas appuyer sur le contrôleur lorsque vous sélectionnez la fonction en déplaçant le contrôleur vers le haut/le bas/la gauche/la droite. En effet, vous ne pourrez pas l'utiliser pour vous déplacer vers le haut/le bas/la gauche/la droite si vous appuyez préalablement dessus.

Plug & Play (configuration initiale)

Lorsque vous allumez le téléviseur pour la première fois, une succession d'écrans et d'invites à l'écran vous aidera à configurer les paramètres de base du téléviseur. Branchez le cordon d'alimentation sur une prise murale, puis appuyez sur le bouton **POWER** pour allumer le téléviseur. Exécutez la configuration initiale en suivant les instructions fournies par le téléviseur.

Si vous n'utilisez pas de décodeur câble ou de récepteur satellite, vérifiez que vous avez connecté le téléviseur à une antenne ou une connexion par câble avant d'allumer le téléviseur.

Connexion du cordon d'alimentation et de l'antenne. (consultez la section « Connexions »)

Menu Canal

Regardez des chaînes

Liste des chaînes

Pour sélectionner une chaîne dans l'écran **Toutes les chaînes**, **Chaînes ajoutées** appuyez sur les boutons **▲/▼**, puis sur le bouton **ENTER** (P). Vous pouvez alors regarder la chaîne sélectionnée.

Utilisation des touches de la télécommande avec l'option **Liste des chaînes**.

Icônes d'affichage de l'état des chaînes

Icônes	Actions
	Suppression d'une chaîne.

Nouvelle syntonisation des chaînes

Zone

Permet de modifier la région de votre choix.

Mémorisation Auto

(En fonction du pays)

Recherche automatiquement une chaîne et l'enregistre dans le moniteur.

Mémorisation Manuelle

Permet de rechercher manuellement une chaîne et de la mémoriser dans le téléviseur.

En fonction de la source des chaînes, il se peut que la fonction **Mémorisation Manuelle** soit prise en charge.

Programme, Système de Couleur, Système Sonore, Canal, Rech., Mémoriser : en cas de son anormal ou d'absence de son, réselectionnez la norme audio voulue.

Menu d'options de la Liste de chaînes

Réglez chaque chaîne à l'aide des options du menu **Liste des chaînes** (**Ajouter / Supprimer**). Les éléments du menu d'options peuvent varier en fonction de l'état de la chaîne.

Réglez chaque chaîne à l'aide des options du menu **Liste des chaînes**. Les éléments du menu d'options peuvent varier en fonction de l'état de la chaîne.

Ajouter / Supprimer : permet de supprimer ou d'ajouter une chaîne pour afficher les chaînes de votre choix.

- Toutes les chaînes supprimées seront présentées dans le menu **Toutes les chaînes**.
- Une **X** à côté de la chaîne indique que celle-ci a été supprimée.
- Les éléments disponibles peuvent varier en fonction du mode sélectionné.
- Les paramètres peuvent être définis et mémorisés pour chaque appareil externe connecté au téléviseur.

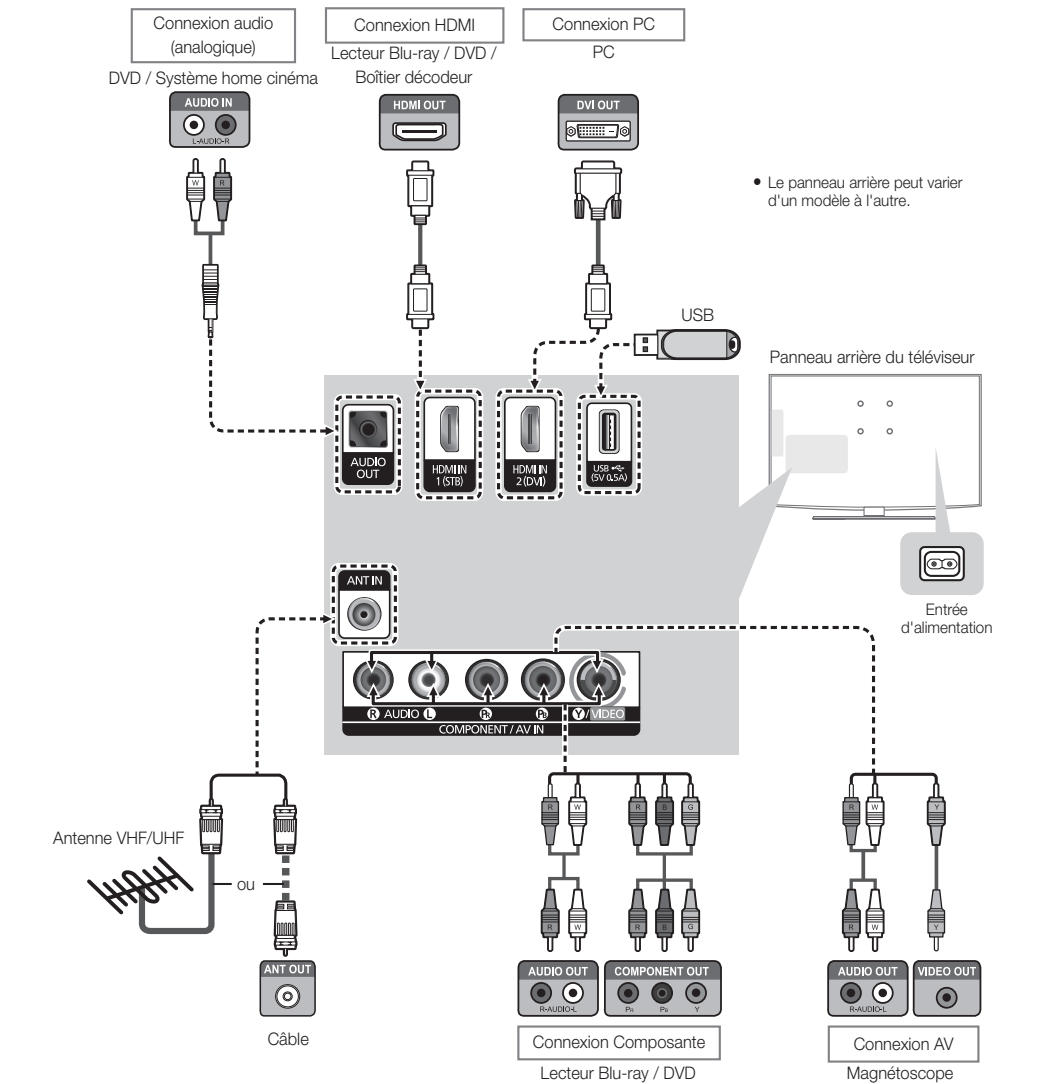
Réglage fin

En cas de bonne réception du signal, vous ne devez pas affiner le réglage de la chaîne. Cela se fait automatiquement pendant l'opération de recherche et d'enregistrement. Si le signal est faible ou déformé, vous devez effectuer manuellement un réglage fin de la chaîne.

- Les chaînes ayant fait l'objet d'un réglage fin et enregistrées sont indiquées par un astérisque * à droite du numéro de chaîne dans le bandeau de chaînes.
- Cette option est disponible uniquement pour les émissions analogiques.

Connexions

- Pour obtenir une meilleure qualité d'image et de son, connectez le téléviseur à un appareil numérique à l'aide d'un câble HDMI.
- Il se peut que l'image ne s'affiche pas normalement (voire pas du tout) ou que le son ne fonctionne pas en cas de connexion au téléviseur d'un périphérique externe utilisant une version antérieure du mode HDMI. En cas de problème de cet ordre, renseignez-vous auprès du fabricant du périphérique externe à propos de la version HDMI et si celle-ci est dépassée, demandez-lui une mise à niveau.
- Veillez à acheter un câble HDMI certifié. Dans le cas contraire, l'image pourrait ne pas s'afficher ou une erreur de connexion pourrait survenir.
- L'entrée **PC/DVI AUDIO IN** n'est pas prise en charge.
- Pour une connexion par câble HDMI/DVI, vous devez utiliser le port HDMI IN 2 (DVI).
- Certains ordinateurs ne prennent pas en charge une connexion via le câble HDMI.
- Le son ne fonctionne pas si un câble HDMI vers DVI est connecté au port HDMI IN 2 (DVI).
- Pour connecter un boîtier décodeur à l'aide d'un câble HDMI, nous vous recommandons vivement de le connecter au port HDMI IN 1 (STB).



Le panneau arrière peut varier d'un modèle à l'autre.

Digital Clean View (Auto. / Arrêt / Bas / Moyen / Elevé) si le signal de radiodiffusion reçu par votre téléviseur est faible, vous pouvez activer la fonction **Digital Clean View** pour faciliter la réduction d'images fantômes ou statiques qui peuvent apparaître à l'écran. Lorsque le signal est faible, sélectionnez une autre option jusqu'à obtention de la meilleure image possible.

Niv. noir HDMI : permet de choisir le niveau de noir pour régler la profondeur de l'écran. Disponible uniquement en mode HDMI (signaux RVB).

Mode Film (Auto. / Arrêt) règle le téléviseur de sorte qu'il détecte et traite automatiquement les signaux de cinéma en provenance de la chaîne de votre choix en réduisant la sortie sonore lorsque le signal de modulation est élevé ou en augmentant la sortie sonore lorsqu'il est faible.

Disponible en mode TV, AV, Composant (480i / 1080i) et HDMI (480i / 1080i). **Lumin/Mouvement** : permet de réduire la consommation d'énergie en contraignant la luminosité par rapport au mouvement. Uniquement disponible en mode **Standard**.

Réinitialisation de l'image

Permet de rétablir les paramètres par défaut du mode d'image actuel.

Reset Picture Mode : permet de rétablir toutes les valeurs d'image du mode d'affichage actuel.

Menu Son

Mode Son

- Standard** : permet de sélectionner le mode son normal.
- Musique** : permet d'accentuer la musique par rapport aux voix.
- Cinéma** : offre le meilleur son pour les films.
- Voix claire** : permet d'accentuer les voix par rapport aux autres sons.

Egaliseur

(mode audio standard uniquement)

- Balance** : règle la balance entre les haut-parleurs de droite et de gauche.
- 100Hz / 300Hz / 1kHz / 3kHz / 10kHz (Réglage de la bande passante)** : permet de régler le niveau des fréquences de bande passante spécifiques.
- Réinit.** : rétablit les paramètres **Egaliseur** par défaut.

DTS TruSurround (mode audio standard uniquement) Cette fonction garantit un son surround virtuel 5.1 canaux par le biais de deux haut-parleurs grâce à la technologie HRTF (Head Related Transfer Function - Fonction de transfert asservie aux mouvements de la tête).

Volume auto

Chaque station de radiodiffusion ayant ses propres conditions de diffusion, le volume peut fluctuer en cas de changement de chaîne. Cette fonction vous permet de régler automatiquement le volume de la chaîne de votre choix en réduisant la sortie sonore lorsque le signal de modulation est élevé ou en augmentant la sortie sonore lorsqu'il est faible.

Sélection Haut-parleur

Un effet d'écho peut se produire en raison de la différence de vitesse de décodage entre le haut-parleur principal et le récepteur audio. Dans ce cas, définissez le paramètre du téléviseur sur **Haut-parleur ext.**

Si la fonction **Sélection Haut-parleur** est définie sur **Haut-parleur ext.**, les haut-parleurs du téléviseur sont désactivés. Seuls les haut-parleurs externes diffusent le son. Lorsque l'option **Sélection Haut-parleur** est définie sur **Haut-parleur TV**, les enceintes du téléviseur et les haut-parleurs externes sont activés. Le son sera diffusé par ces deux moyens.

Lorsque l'option **Sélection Haut-parleur** est définie sur **Haut-parleur ext.**, les boutons de volume et MUTE ne sont pas opérationnels et les paramètres sonores sont limités.

En cas d'absence de signal vidéo, les deux haut-parleurs seront coupés.

Sound Reset

Réinital. tout : cette fonction permet de rétablir tous les paramètres sonores par défaut.

Sélection du mode son

Lorsque vous réglez cette option sur **Dual I** - **Dual II**, le mode sonore actuel est affiché à l'écran.

	Type d'audio	Dual I-II	Par défaut
Stéréo A2	Mono	Mono	Changement automatique
	Stéréo	Stéréo → Mono	Dual I
NICAM	Double	Dual I → Dual II	Dual I
	Mono	Mono	Changement automatique
NICAM	Stéréo	Mono → Stéréo	Changement automatique
	Double	Mono → Dual I	Dual I

- Si le signal stéréo est faible et qu'une commutation automatique se produit, passez en Mono.
- Cette fonction n'est activée qu'avec un signal sonore stéréo.
- Cette fonction est disponible pour toutes les sources d'entrée.

- 8 -

